

TASCAM US-1x2HR USB Audio Interface

OWNER'S MANUAL

Introduction

Thank you for your purchase of the TASCAM US-1x2HR USB Audio Interface. Before connecting and using this unit, please take time to read this manual thoroughly to ensure you understand how to properly set it up and connect it, as well as how to use its many useful and convenient functions. After you have finished reading this Owner's Manual, please keep it in a safe place for future reference.

You can also download this Owner's Manual from the TEAC Global Site (<https://teac-global.com/>).

Before connecting this unit to a computer, you must download and install a dedicated driver.

Note about the Reference Manual

This Owner's Manual explains each of the functions of this unit. Please see the Reference Manual for detailed information about each of the functions. You can download the Reference Manual from the TEAC Global Site (<https://teac-global.com/>).

Included items

This product includes the following items.

Take care when opening the package to avoid damaging the items. Keep the packing materials for transportation in the future.

Please contact the store where you purchased this unit if any of these items are missing or have been damaged during transportation.

- Main unit.....x 1
- USB cables (Type-A to Type-C).....x 1
- Set of DAW software installation guides.....x 1
- Set of DAW plug-in software installation guides.....x 1
- Owner's Manual (this document) including warranty.....x 1

IMPORTANT SAFETY INSTRUCTIONS

WARNING: TO PREVENT FIRE OR SHOCK HAZARD, DO NOT EXPOSE THIS APPLIANCE TO RAIN OR MOISTURE.

For U.S.A

Supplier's Declaration of Conformity

Model Number: US-1x2HR
Trade Name: TASCAM
Responsible party: TEAC AMERICA, INC.
Address: 10410 Pioneer Blvd. Suite #1 Santa Fe Springs, California 90670, U.S.A.
Telephone number: 1-323-726-0303

WARNING: TO PREVENT FIRE OR SHOCK HAZARD, DO NOT EXPOSE THIS APPLIANCE TO RAIN OR MOISTURE.

For U.S.A

Supplier's Declaration of Conformity

Model Number: US-1x2HR
Trade Name: TASCAM
Responsible party: TEAC AMERICA, INC.
Address: 10410 Pioneer Blvd. Suite #1 Santa Fe Springs, California 90670, U.S.A.
Telephone number: 1-323-726-0303

This device complies with Part 15 of the FCC Rules. Operation is subject to the following two conditions: (1) this device may not cause harmful interference, and (2) this device must accept any interference received, including interference that may cause undesired operation.

INFORMATION TO THE USER

This equipment has been tested and found to comply with the limits for a Class B digital device, pursuant to Part 15 of the FCC Rules. These limits are designed to provide reasonable protection against harmful interference in a residential installation. This protection generates, uses, and can radiate radio frequency energy and, if not installed and used in accordance with the instruction manual, may cause harmful interference to radio communications. However, there is no guarantee that interference will not occur in a particular installation. If this equipment does cause harmful interference to radio or television reception, which can be determined by turning the equipment OFF and on, the user is encouraged to try to correct the interference by one or more of the following measures.

- Reorient or relocate the receiving antenna.
- Increase the separation between the equipment and receiver.
- Connect the equipment into an outlet on a circuit different from that to which the receiver is connected.
- Consult the dealer or an experienced radio/TV technician for help.

CAUTION

Changes or modifications to this equipment not expressly approved by TEAC CORPORATION for compliance could void the user's authority to operate this equipment.

For Canada

THIS CLASS B DIGITAL APPARATUS COMPLIES WITH CANADIAN ICES-003. CET APPAREIL NUMÉRIQUE DE LA CLASSE B EST CONFORME À LA NORME NMB-003 DU CANADA.

CE

This product complies with the European Directives required by the other Commission Regulations.

- Read these instructions.
- Keep these instructions.
- Heed all warnings.
- Follow all instructions.
- Do not use this apparatus near water.
- Clean only with dry cloth.
- Do not block any ventilation openings. Install in accordance with the manufacturer's instructions.
- Do not install near any heat sources such as radiators, heat registers, stoves, or other apparatus (including amplifiers) that produce heat.
- Do not defeat the safety purpose of the polarized or grounding-type plug. A polarized plug has two blades with one wider than the other. A grounding type plug has two blades and a third grounding prong. The wide blade or the third prong are provided for your safety. If the provided plug does not fit into your outlet, consult an electrician for replacement of the obsolete outlet.
- Protect the power cord from being walked on or pinched particularly at plugs, convenience receptacles, and the point where they exit from the apparatus.
- Only use attachments/accessories specified by the manufacturer.
- Use only with the cart, stand, tripod, bracket, or table specified by the manufacturer, or sold with the apparatus. When a cart is used, use caution when moving the cart/apparatus combination to avoid injury from tip-over.
- Unplug this apparatus during lightning storms or when unused for long periods of time.
- Refer all servicing to qualified service personnel. Servicing is required when the apparatus has been damaged in any way, such as power-supply cord or plug is damaged, liquid has been spilled or objects have fallen into the apparatus, the apparatus has been exposed to rain or moisture, does not operate normally, or has been dropped.

The apparatus draws nominal non-operating power from the AC outlet with its POWER or STANDBY/ON switch not in the ON position.

The mains plug is used as the disconnect device, the disconnect device shall remain readily operable.

Caution should be taken when using earphones or headphones with the product because excessive sound pressure (volume) from earphones or headphones can cause hearing loss.

If you are experiencing problems with this product, contact TEAC for a service referral. Do not use the product until it has been repaired.

WARNING

- To prevent possible hearing damage, do not listen at high volume levels for long periods

- CAUTION**
- Do not expose this apparatus to drips or splashes.
 - Do not place any objects filled with liquids, such as vases, on the apparatus.
 - Do not install this apparatus in a confined space such as a book case or similar unit.
 - The apparatus should be located close enough to the AC outlet so that you can easily grasp the power cord plug at any time.
 - If the product uses batteries (including a battery pack or installed batteries), they should not be exposed to sunshine, fire or excessive heat.
 - CAUTION for products that use replaceable lithium batteries: there is danger of explosion if a battery is replaced with an incorrect type of battery. Replace only with the same or equivalent type.

For European Customers

Disposal of electrical and electronic equipment

(a) All electrical and electronic equipment should be disposed of separately from the municipal waste stream via designated collection facilities appointed by the government or the local authorities.

(b) By disposing of the electrical and electronic equipment correctly, you will help save valuable resources and prevent any potential negative effects on human health and the environment.

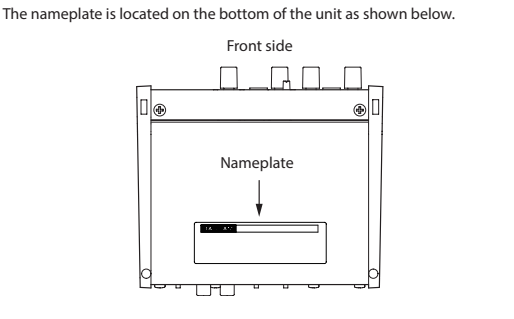
(c) Improper disposal of waste equipment can have serious effects on the environment and human health as a result of the presence of hazardous substances in electrical and electronic equipment.

(d) The crossed out wheeled dust bin symbol indicates that electrical and electronic equipment must be collected and disposed of separately from household waste.

(e) The return and collection systems are available to the end users.

For more detailed information about disposal of old electrical and electronic equipment, please contact your city office, waste disposal service or the shop where you purchased the equipment.

- CAUTION**
- DO NOT REMOVE THE EXTERNAL CASES OR CABINETS TO EXPOSE THE ELECTRONICS. NO USER SERVICEABLE PARTS ARE INSIDE.
 - IF YOU ARE EXPERIENCING PROBLEMS WITH THIS PRODUCT, CONTACT THE STORE WHERE YOU PURCHASED THE UNIT FOR A SERVICE REFERRAL. DO NOT USE THE PRODUCT UNTIL IT HAS BEEN REPAIRED.
 - USE OF CONTROLS OR ADJUSTMENTS OR PERFORMANCE OF PROCEDURES OTHER THAN THOSE SPECIFIED HEREIN MAY RESULT IN HAZARDOUS RADIATION EXPOSURE.



Conventions used in this manual

In this manual, we use the following conventions:

- Information shown on a computer display is written like this: "OK".
- References to "iOS" in this document also include "iPad OS".
- As necessary, additional information is provided under TIP, NOTE and CAUTION headings.

TIP

These are tips about how to use the unit.

NOTE

These provide additional explanations and describe special cases.

ATTENTION

Failure to follow these instructions could result in injury.

CAUTION

Failure to follow these instructions could result in injury.

Trademarks

- TASCAM is a registered trademark of TEAC Corporation.
- Microsoft and Windows are either registered trademarks or trademarks of Microsoft Corporation in the United States and/or other countries.
- Apple, Mac, macOS, iOS, iPadOS, iPad and iPod touch are trademarks of Apple Inc. in the United States and other countries.
- Lightning is a trademark of Apple Inc.
- App Store is a service mark of Apple Inc.
- iOS is a trademark or registered trademark of Cisco in the U.S. and other countries and is used under license.
- ASIO is a trademark of Steinberg Media Technologies GmbH.

Other company names, product names and logos in this document are the trademarks or registered trademarks of their respective owners.

Precautions for placement and use

- The operating temperature range of this unit is 5–35 °C.
- Do not install this unit in the following types of locations. Doing so could make the sound quality worse or cause malfunction.
 - Places with significant vibration.
 - Next to a window or in another location exposed to direct sunlight. Near heaters or other extremely hot places.
 - Extremely cold places.
 - Very humid or poorly ventilated places.
 - Very dusty places.
- To enable good heat dissipation, do not place anything on top of the unit.
- Do not place this unit on top of a power amplifier or other device that generates heat.

Beware of condensation

Condensation could occur if the unit is moved from a cold place to a warm place. It is used immediately after a cold room has been heated or it is otherwise exposed to a sudden temperature change.

To prevent this, if this occurs, let the unit sit for one or two hours at the new room temperature before using it.

Cleaning the unit

Use a dry soft cloth to wipe the unit clean. Do not wipe with chemical cleaning cloths, thinner, alcohol or other chemical agents. Doing so could damage the surface or cause discoloration.

Using the TEAC Global Site

You can download updates for this unit from the TEAC Global Site: <https://teac-global.com/>

In the TASCAM Downloads section, select the desired language to open the Downloads website page for that language.

Product registration

Customers in the USA, please visit the following TASCAM website to register your TASCAM product online.

<https://tascam.com/us/>

About TASCAM customer support service

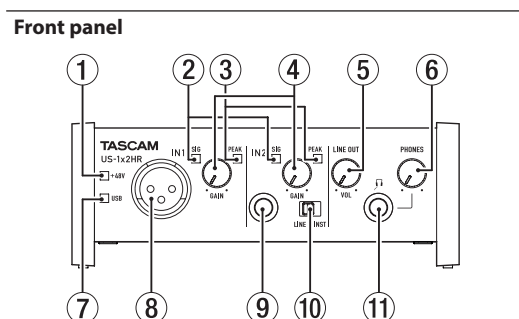
TASCAM products are supported and warranted only in their country/region of purchase.

To receive support after purchase, on the TASCAM Distributors list page of the TEAC Global Site (<https://teac-global.com/>), search for the local company or representative for the region where you purchased the product and contact that organization.

When making inquiries, the address (URL) of the shop or web shop where it was purchased and the purchase date are required.

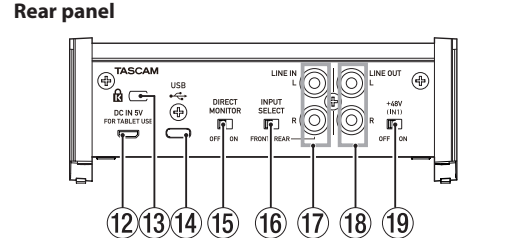
Moreover, the warranty card and proof of purchase might also be necessary.

Names and functions of parts



- PHANTOM indicator**
The indicator lights when the phantom power switch (10) of the rear panel is set to "ON".
- SIG indicators**
The SIG indicators light green when signals (of at least –32 dBFS) are input through the IN1/IN2/LINE IN L-R jacks (8/9/17).
- PEAK indicators**
The PEAK indicators light red when signals that are about to distort (–1 dBFS or higher) are input through the IN1/IN2/LINE IN L-R jacks (8/9/17).
- GAIN knobs**
Use to adjust the input levels of the IN1/IN2 jacks (8/9).
- LINE OUT knob**
Use to adjust the output level of the LINE OUT L-R jacks (18).
- PHONES knob**
Use to adjust the output level of the PHONES jack (19).

- CAUTION**
- Before connecting headphones, minimize the volume with the PHONES knob. Failure to do so could result in a sudden loud noise that could harm hearing, for example.
- USB indicator**
This lights when the USB connection is working.
 - IN1 jack**
This mic level XLR jack is a balanced input jack.
 - IN2 jack**
This input jack is a standard TRS jack. Use the LINE/INST switch (11) on the front of the unit to enable balanced line (LINE) input or unbalanced (INST) input for the standard TRS jack.
 - LINE/INST switch**
Set according to the IN2 jack (9) input sources. Set to LINE when connecting electronic instruments, audio devices and similar equipment. Set to INST when connecting a guitar, bass or other equipment with high output impedance.
 - PHONES jack**
Use this standard stereo jack to connect stereo headphones. This jack outputs the same signal of the rear panel as the LINE OUT L-R jacks (18). Use an adapter to connect headphones with a mini plug.



- DC IN 5V connector (Micro USB type)**
When connected to an iOS device or other equipment that cannot power this unit, you must use a USB power adapter, mobile battery or other power supply. See "When using an iOS device" for details.
- Kensington Security Slot**
- USB port**
This is a USB Type-C port. Use a USB cable to connect the unit to a computer or an iOS device.
- DIRECT MONITOR switch**
Turning this switch ON enables the Settings Panel Monitor Balance slider and input monitoring without delay (direct monitoring). Use the Settings Panel Monitor Balance slider to adjust the monitoring balance from the signals from the input jacks and the signals output from the computer.
- INPUT SELECT switch**
Set according to the input sources. Set to FRONT when connecting to IN1/IN2 jacks (8/9) of the front panel. Set to REAR when connecting to LINE IN L-R jacks (17) of the rear panel.
- LINE IN L-R jacks**
These RCA pin jacks are analog line inputs.
- LINE OUT L-R jacks**
These RCA pin jacks are analog line outputs.
- Phantom power switch**
Use this switch to provide +48V phantom power to the IN1 jack (8).

Installing the dedicated software

To use this unit, a dedicated software must be installed on a computer. The dedicated software might be updated at any time.

Download the latest software for the operating system you are using from the TEAC Global Site (<https://teac-global.com/>).

- When you install the dedicated software on a Windows computer, the Windows driver and the Settings Panel application will be installed.
- When you install the dedicated software on a Mac, only the Mac Settings Panel application will be installed. The standard OS driver will be used.
- With an iOS device, the standard OS driver is used, so there is no need to install any.

Installing the Windows dedicated software

ATTENTION

- Complete installation of the Windows dedicated software on the computer before connecting the unit to it with the USB cable.
- If you connected the unit to the computer using the USB cable before installing the Windows dedicated software and the "Found New Hardware Wizard" launched, close the Wizard and disconnect the USB cable.

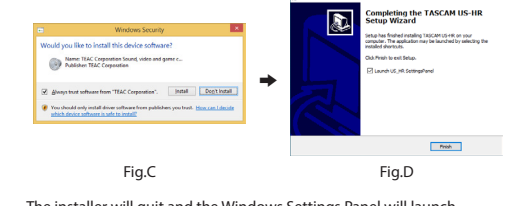
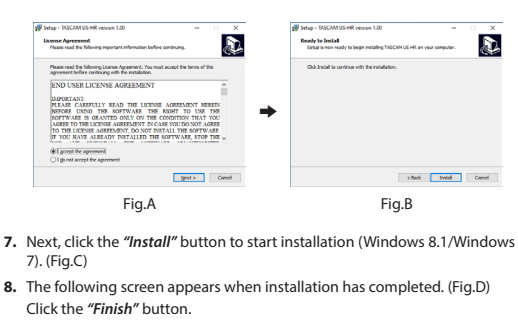
Windows dedicated software installation procedures

- Download the latest Windows dedicated software from the TEAC Global Site (<https://teac-global.com/>) and save it on the computer to be used with the unit.
- Uncompress the saved software (zip file) on the computer desktop or another location.
- Double-click the "TASCAM_US-HR_Installer_xxxx.exe" file in the folder that appears after uncompression to automatically launch the installation software.

ATTENTION

If you open a zip file without decompressing it and doubleclick the "TASCAM_US-HR_Installer_xxxx.exe" file in the folder that opens, installation will not start. Right-click the zip file and select "Extract All", for example, to decompress it and then try again.

- When a "Security Warning" or "User Account Control" screens appears, click the "Yes" button.
- Read the contents of the User License Agreement, and select "I accept the agreement" if you agree to the terms. Then, click the "Next" button. (Fig.A)
- Next, click the "Install" button. (Fig.B)



The installer will quit and the Windows Settings Panel will launch.

NOTE

The first time you connect the unit by USB to the computer after installing the software, installation of the device driver will be executed. Some time might be necessary before the unit is recognized because Windows Update will be automatically searched at this time.

If the unit is still not recognized after a while, open the software installation screen from the notification area at the bottom right of the computer display, and click "Skip obtaining driver software from Windows Update" to stop the search.

Installing the Mac dedicated software

NOTE

- Install the Mac dedicated software on the computer before connecting the unit to it with the USB cable.
- Depending on the Gatekeeper setting, a warning message might appear during installation. For information about Gatekeeper, please see "Working with Gatekeeper" in "3-Installation" of the Reference Manual.

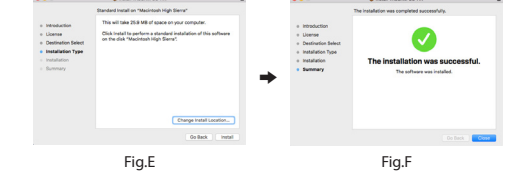
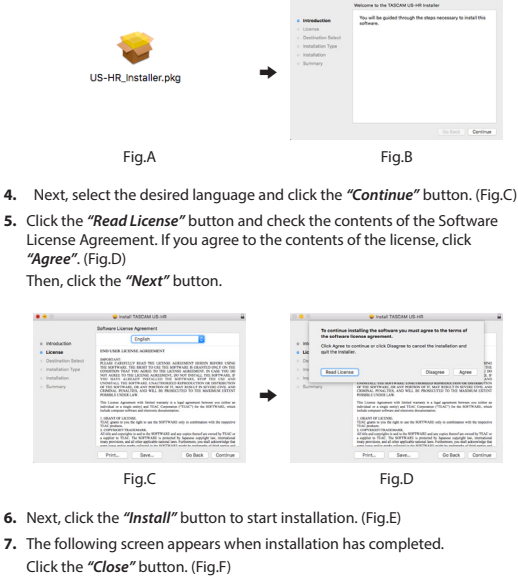
Mac dedicated software installation procedures

- Download the latest Mac dedicated software for the operating system you are using from the TEAC Global Site (<https://teac-global.com/>) and save it on the computer to be used with the unit.
- Double-click "US-HR_Installer_xxx.dmg", which is the saved disk image file for the Mac dedicated software, and double-click "US-HR_Installer.pkg" inside the folder that opens. (Fig.A)

NOTE

Depending on the computer's settings, the downloaded zip file might not have been uncompress automatically. In this case, uncompress the zip file first and then double-click the disk image file.

- When the installer starts, click the "Continue" button. (Fig.B)



Connecting the power

When using a computer (Windows/Mac)

When this unit is connected to a computer using an included USB cable, it will operate using USB bus power, so connecting a separate power supply device is not necessary.

When using an iOS device

When this unit is connected to an iOS device, connecting an external battery, USB power adapter or other power supply device is necessary in order to power the unit.

Connect an AC adapter (TASCAM PS-PS20E), external battery pack (TASCAM BP-6AA) or the genuine Apple USB power adapter included with the iPad/iPhone to a USB cable (sold separately), and connect it to the DC IN 5V port (12).

ATTENTION

- Provide power through the DC IN 5V connector before connecting an iPad/iPhone by USB.
- No USB power adapter is included with an iPod touch. To use it with an iPod touch, purchase a genuine Apple USB power adapter (that can supply 5 V and a current of at least 700 mA) separately.
- Operation with other external battery packs and USB power adapters is possible, but we strongly recommend using a TASCAM PS-PS20E AC adapter, TASCAM BP-6AA external battery pack or the genuine Apple USB power adapter included with the iPad/iPhone.

When using another external battery pack or USB power adapter, be sure that the power supply device meets the following specifications.

- Supplied voltage: 5 V
- Supplied current: 700 mA or more

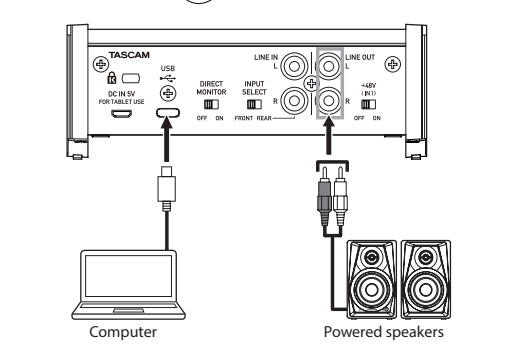
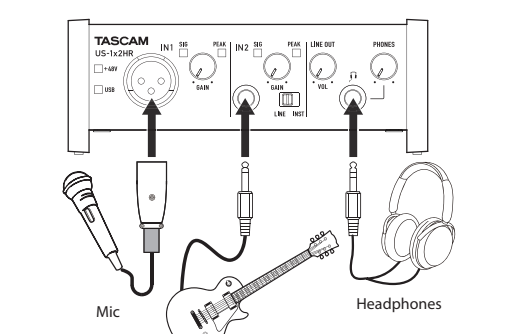
Using a power supply device when the specifications are other than the above could cause malfunction, overheating, fire or other problems. If anything abnormal occurs, stop use and contact the retailer where you purchased the unit or a TEAC service center to request repair.

Connecting other equipment

This is an example of US-1x2HR connections.

Precautions before making connections

- Carefully read the operation manuals of the devices to be connected and then connect them correctly.
- Before making connections, turn this unit and all equipment to be connected off (standby).
- Install all connected devices, including this unit, so that they are powered from the same line. When using a power strip or similar device, be sure to use one that has high current capacity (thick cable) in order to minimize fluctuations in power voltage.



CAUTION

Lower the LINE OUT and PHONES knobs before changing the phantom power switch between ON/OFF. Depending on the connected mics, sudden loud noises from monitoring equipment could occur, and this could damage the equipment or harm hearing.

ATTENTION

- Before connecting condenser mics, turn this unit and all equipment to be connected off (standby).
- Do not turn phantom power on when connecting a mic that does not require phantom power.
- Do not connect or disconnect mics while the phantom power switch is set to ON. Doing so could cause a loud noise and might damage this unit and connected equipment.
- Setting phantom power to some ribbon mics could break them. If you are unsure, do not supply phantom power to a ribbon mic.
- If you connect this unit to a laptop computer that is running on battery power and set the phantom power switch to ON, the computer battery charge will be consumed more quickly.

Connecting with iOS devices

To connect with an iOS device that has a Lightning connector use a Lightning to USB Camera Adapter* and the USB cable included with this product. To connect with an iOS device that has a USB Type-C connector, use a commercially-available Type-C–Type-C cable.

* You must obtain a genuine Apple Lightning to USB Camera Adapter separately.

NOTE

When connected, this unit will not provide power to the iOS device.

Making various settings

NOTE

In order to enable the computer to handle digital audio signals smoothly, other loads on the computer should be minimized as much as possible. We recommend that you quit unneeded applications before use.

Opening the Settings Panel

Open the Settings Panel in the following manner.

Windows

- From the Start menu select "US_HR SettingsPanel" under "TASCAM".

Mac

- On the Launchpad, click "US-HR SettingsPanel".
- Using the Finder, open the Applications folder and double-click "US-HR SettingsPanel" to open the Settings Panel.

Using the Settings Panel

IN 1-2 buttons

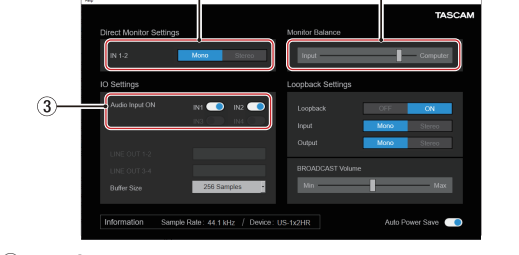
Set the monitoring signal from the IN1/IN2/LINE IN L-R jacks (8/9/17) to MIC or LINE.

Monitor Balance slider

When the DIRECT MONITOR switch on the back of the unit is ON, use this to adjust the monitoring balance between the input signals from the input jacks and the output signals from the computer.

Audio Input ON switches

Turn input on/off for each input separately.



For details about other settings, see "Settings Panel screen" in "5 – Using the Settings Panel" of the Reference Manual.

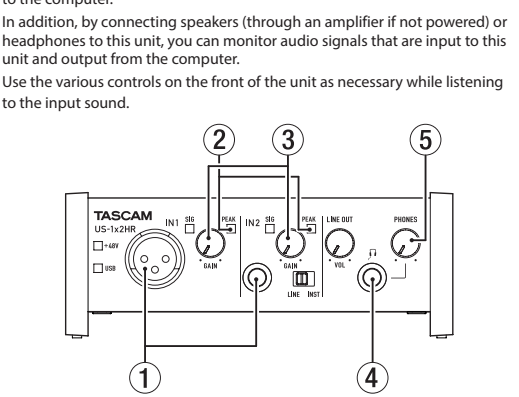
Adjusting the input sound

Analog audio signals input into this device from mics, guitars, keyboards and other audio equipment can be converted into digital signals and transmitted to the computer via USB.

You can use the features of this unit to adjust the digital signals that are sent to the computer.

In addition, by connecting speakers (through an amplifier if not powered) or headphones to this unit, you can monitor audio signals that are input to this unit and output from the computer.

Use the various controls on the front of the unit as necessary while listening to the input sound.



Use the GAIN knobs (3) to adjust the analog input levels of the IN1/IN2 jacks (1) so that the PEAK indicators (2) above and to the right of the GAIN knobs do not light.

To listen to the monitoring signal using headphones, connect headphones to a PHONES jack (4) and adjust the PHONES knob (5).

CAUTION

Before connecting headphones, minimize the volume with the PHONES knob. Failure to do so could result in a sudden loud noise that could harm hearing, for example.

NOTE

- If the input sound cannot be heard output through the PHONES or the LINE OUT L-R jacks, check the Monitor Balance and IO Settings items on the Settings Panel screen.
- Confirm that the DIRECT MONITOR switch is set to ON.

Troubleshooting

Please read this chapter if you are unable to use the unit properly even after setting it up following the procedures in this manual.

If you are still unable to resolve your problems please contact TASCAM customer support with the following information about the operating environment and details about the trouble.

Operating environment

- Computer manufacturer:
- Model:
- CPU:
- Memory (RAM):
- Operating system:
- Applications used:
- Antivirus software:
- Wireless LAN use:

If these measures do not resolve the issue, please contact the retailer where you purchased this unit or a TEAC service center.

See the back of this manual for contact information.

The dedicated software cannot be installed

- Check the operating system
- Stop software running in the background

Antivirus software and other software that runs in the background can prevent installation. Quit software that runs in the background and try installation again.

The unit is connected, but the computer does not recognize it

- Install the dedicated software
- Change the USB port
- Do not use a USB hub
- Do not use a USB hub with this unit. Always connect the unit directly to the computer.
- If the above methods do not resolve the problem, connect the unit to a different USB port on the computer.

I cannot hear any sound even when audio is played back on the computer

Check the status of the unit's connection with the computer.

Moreover, if you make the following settings, sound will be output through this unit, but no sound will be output by the computer's speakers or headphone jack.

Windows

See the "Windows" section of "6 - Application Guide" in the Reference Manual, and make settings according to the OS.

Mac

- Quit all applications and open "System Preferences..." from the Apple menu.
- Open "Sound".
- On the Output tab, select "US-1x2 HR".

After completing the setting, restart the computer and check the sound of playback.

Depending on the application that you are using, you might need to make additional device settings.

In particular, DAW software operate using audio engines with settings that are different from the OS settings, so confirm the DAW settings first after installing the dedicated software for this unit.

Please see the manuals for the applications that you are using for detailed setting procedures.

Sound breaks up or there is noise

The processing load on the computer causes sound to break up and noise to occur.

Here are some methods to reduce the load on the computer.

- A wireless LAN and software running in the background, including antivirus software, regularly put processing loads on the computer, which can cause sound to break up and other noise.
- Stop wireless LAN transmission, antivirus software and other software running in the background when using this unit.

Sound breaks up or there is noise

The processing load on the computer causes sound to break up and noise to occur.

Here are some methods to reduce the load on the computer.

- A wireless LAN and software running in the background, including antivirus software, regularly put processing loads on the computer, which can cause sound to break up and other noise.
- Stop wireless LAN transmission, antivirus software and other software running in the background when using this unit.

Using Windows

- Open the Control Panel using the appropriate method for the OS you are using (Windows 10/Windows 8.1/Windows 7).
 - In Windows 10, right-click the "Control Panel". Then, click the "System" icon.
 - In Windows 8.1, open the "Control Panel" screen (Metro user interface screen) and then click "All apps". Then, right-click "Computer" and select "Properties".
 - In Windows 7, right-click "Computer" from the Windows Start button, and select "Properties".
- Click "Advanced system settings".
- Click "Settings" in the "Performance" section of the "Advanced" tab of the "System Properties" window.
- In the "Visual Effects" tab of the "Performance Options" window, select "Adjust for best performance".

Using Mac

- Open "System Preferences..." from the Apple menu, and select "Energy Saver".
- Set "Computer sleep" to "Never".
- Set "Display sleep" to "Never".

NOTE

- Depending on the macOS version and Mac computer model, this setting might not be available.
- Connect to a different USB port.
- Since the unit might not properly function with some USB ports, try connecting it to a different USB port.

NOTE

- Try again after disconnecting other USB devices (Keyboards and mice can be left connected).
- Do not use a USB hub. Always connect the unit directly to a USB port on the computer (built-in).

Support for bundled software, including DAW software

TASCAM does not provide end-user support for the bundled DAW Software. Please check the Help menu of the installed software to find where this support is available.

Specifications

General

Sampling frequencies

44.1, 48, 88.2, 96, 176.4, 192 kHz

Quantization bit depth

24-bit

Analog inputs

IN1 input

Mic input (Balanced)

Connector: XLR 3-31 equivalent (1: GND, 2: HOT, 3: COLD)

Maximum input level: +9 dBu (2.183 Vrms)

Rated input level: –7 dBu (0.346 Vrms)

Gain range: 56 dB

Input impedance: 2.4 kΩ

IN2 input

LINE input (Balanced)

(LINE/INST switch set to LINE)

Connector: 6.3mm (1/4") standard TRS jack (Tip: HOT, Ring: COLD, Sleeve: GND)

Maximum input level: +20 dBu (7.750 Vrms)

Rated input level: +4 dBu (1.228 Vrms)

Gain range: 45dB

Input impedance: 10 kΩ

INST input (Unbalanced)

(LINE/INST switch set to INST)

Connectors: 6.3mm (1/4") standard TS jacks (Tip: HOT, Sleeve: GND)

Maximum input level: +3dBV (1.413 Vrms)

Rated input level: –13 dBV (0.224 Vrms)

Gain range: 45dB

Input impedance: 1 MΩ or more

LINE/LR inputs (Unbalanced)

Connectors: RCA pin jacks

Maximum input level: +6 dBV (1.995 Vrms)

Rated input level: –10 dBV (0.316 Vrms)

Input impedance: 10 kΩ

Analog outputs

LINE OUT L-R outputs (Unbalanced)

Connector: RCA pin jacks

Maximum output level: +6 dBV (1.995 Vrms)

Rated output level: –10 dBV (0.316 Vrms)

Output impedance: 100 Ω

Headphones output (PHONES)

Connector: 6.3 mm (1/4") standard stereo jack

Maximum output level: +6 dBV (1.995 Vrms)

(THD+N 0.1% or less, into 32 Ω load)

Control input/output ratings

DC IN 5V

Connector: USB Micro B type

IOS

Connector: 4-pin USB Type-C

Transfer rate: USB 2.0 High Speed (480 Mbps)

Audio performance

Mic preamp EIN (equivalent input noise)

–128 dBu or less

TASCAM

US-1x2HR

USB Audio Interface



取扱説明書

はじめに

このたびは、TASCAM USB Audio Interface US-1x2HRをお買い上げいただきまして、誠にありがとうございます。

ご利用になる前に、この取扱説明書をよく読みかたなり、正しい取り扱い方法をご理解いただいた上で、よくよくお楽しみください。お楽しみ申し上げます。お読みになった後は、いつでもおられる所に保管してください。

また、取扱説明書は、TASCAMウェブサイト (https://tascam.jp/rd/) からダウンロードすることができます。

本機をパソコンに接続する前に、専用ソフトウェアをダウンロードし、パソコンにインストールしておく必要があります。

リファレンスマニュアルについて

取扱説明書(本書)では、本機の各機能について解説しています。各機能の詳細については、リファレンスマニュアルをご覧ください。

リファレンスマニュアルは、TASCAMのウェブサイト (https://tascam.jp/rd/) からダウンロードすることができます。

本製品の構成

- 本製品の構成は、以下の通りです。
 - 本体、ケーブルを含まないよう包装して行っております。
- 箱蓋と本体は、後述記載するよう適時に保管しておいてください。
- 付属品が不足している場合や輸送中の破損が見られる場合は、お買い上げの販売店にお問い合わせください。
- 本体
 - USBケーブル (Type-A – Type-C).....x1
 - DAWソフトウェアインストールガイド一式.....x1
 - DAWプラグインソフトウェアインストールガイド一式.....x1
 - 取扱説明書 (本書、保証書).....x1

安全にお使いいただくために

製品を安全に正しくお使いいただき、あなたや他の人への危害や財産への損害を未然に防止するために、以下の注意事項をよくお読みください。

	警告 <p>以下の内容を無視して誤った取り扱いをすると、人が死亡または重傷を負う可能性が想定される内容を示しています。</p>
--	--

万一、異常が起きたら

- 煙が出たり、変なにおいや音が出るときは電源の供給を中止してください。この状態を放置し続けると、カバーを破損したりはやくは機本体の破損をやり、必ずACアダプターの電源プラグをコンセントから抜いてください。異常が止まらず使用すると、火災・感電の原因となります。
- お買い上げの販売店またはティアック修理センター (本書に記載) に修理をご依頼ください。

ACアダプターの電源プラグにほころびをたない
ACアダプターの電源プラグとコンセントの間にゴミやほりかが付着すると、火災・感電の原因となります。定期的 (年1回以上) にACアダプターの電源プラグを抜いて、ぬい布でほりかを取り除いてください。

ACアダプターのコードを傷つけない
ACアダプターのコードに重いものをせたり、コードを壁や棚との間隙に挟み込んだり、本機の下部に巻き込みしない

ACアダプターのコードを加工したり、無理に曲げたり、ねじったり、引っ張ったり、無理に近づけて接続したりしない
コードが折れんば使用する火災・感電の原因となります。万一、ACアダプターのコードが破損したら (芯露れ、断線など)、お買い上げの販売店またはティアック修理センター (本書に記載) に交換をご依頼ください。

別売のACアダプター電源コードを他の機器に使用しない
故障、火災、感電の原因となります。

交流100ボルト以外の電圧で使用しない
この機器を使用できるのは日本国内のみです。表示された電源電圧 (交流100ボルト) 以外の電圧で使用しないでください。また、電圧がどの電圧でも異なる電圧に使用しないでください。火災、感電の原因となります。

この機器の電源とつながる部分に金属物や湿気やすい物品などを差し込まない
火災・感電の原因となります。

この機器のケーブルに液体が垂れない

カバーを開け、または改善すると、火災・感電の原因となります。内部の点検・修理は、お買い上げの販売店またはティアック修理センター (本書に記載) にご依頼ください。

この機器を改造しない
火災・感電の原因となります。

イヤホンヘッドホンからの過度の音圧は、聴覚障害の原因となります。聴覚障害の可能性を防ぐために、長時間、高音量で聴かないでください。

注意

以下の内容を無視して誤った取り扱いをすると、人が重傷を負う可能性が想定される内容および物の損傷のみが発生が想定される内容を示しています。

移動させる場合は、電源をオフ (スタンバイ状態) にし、必ずACアダプターの電源プラグコンセントから抜く必要があります。ケーブルが傷つくと、火災・感電の原因や、引っぱってけがの原因になることがあります。

オーディオ機器を接続する場合は、各々の機器の取扱説明書をよく読み、電源を切り、説明にしたがって接続する
また、接続は指定のコードを使用する
電源が入る際には、音聲が聞こえなくなる場合があります。突然大きな音が出て、聴覚障害などの原因となることがあります。この機器はコンセントの近くに設置し、ACアダプターの電源プラグは簡単に手が届くようにする
異常が起きた場合は、すぐにACアダプターの電源プラグをコンセントから抜いて、安全な状態にするようにしてください。

その機器は、別売の専用ACアダプター電源コードを使用する
それ以外の物を使用すると、故障、火災、感電の原因となります。

移動させる場合は、外部の接続コードを外す
ケーブルが傷つくと、火災・感電の原因や、引っぱってけがの原因になることがあります。

くわいたちの上や棚の上に所定より不安定な場所に置かない
電源はほりかや多量な湿気にかからない
風呂、シャワー室で使用しない
調理台や加湿器のそばなど油煙や湿気が当たる場所に置かない

火災・感電やけがの原因となることがあります。
ACアダプターの電源プラグを強くすると、ACアダプターの電源コードを引っぱらない

濡れた手でACアダプターの電源プラグを抜き差ししない
濡れた手で電源を抜き差ししない
濡れた手でケーブルを抜き差ししない

5年以内は、機器内部の清掃をお買い上げの販売店またはティアック修理センター (本書に記載) にご依頼ください。

内部にほりかがあったり、長い繊維糸をいれたり火災や感電の原因となることがあります。特に、選別の異なる繊維糸の糸につくと、より効果的です。なお、掃除方法については、ご参照ください。

この機器は、クラスB 技術情報保護です。この機器は家庭環境で使用することを目的としていますが、この機器が通常のラジオやテレビ放送に干渉して発生する電波を放射しないことが保証されています。取扱説明書にしたがって正しく取り扱いをしてください。VCCI-B

本書の表記

本書では、以下のよう表記をしています。

- パソコンのメニューに表示される文字を [OK] のように表記します。
- 本書の [iOS] の表記は、「iOS」および [iPadOS] を含んで表記しています。
- 必要に応じて追加情報などを、「[ヒント]」、「[メモ]」、「[注意]」として記載します。

ヒント
本機をこのように使うことができます。といったヒントを記載します。

メモ
補足説明、特殊ケースの説明などをします。

注意
指示を守らないと、機器が壊れたり、データが失われたりする可能性がある場合に記載します。

▲注意
指示を守らないと、人がけがをする可能性がある場合に記載します。

商標および著作権に関して

- TASCAMおよびタスコムは、ティアック株式会社の登録商標です。
- Microsoft および Windows は、米国 Microsoft Corporation の米国、日本およびその他の国々における登録商標または商標です。
- Apple, Mac, macOS, iOS, iPadOS, iPad または iPad touch は、米国および他の国々で登録された Apple Inc. の商標です。iPhone の商標は、Apple Inc. 株式会社、Apple Inc. のサービスマークです。
- App Store は、Apple Inc. のサービスマークです。
- iOSは、Cisco の米国およびその他の国における商標または登録商標であり、ライセンスに基づき使用されています。
- ASIO は、Steinberg Media Technologies GmbH の商標およびソフトウェアです。



- その他、記載されている会社名、製品名、ロゴマークは各社の商標または登録商標です。

設置上の注意

- 本機の動作保証温度は、摂氏5度～35度です。
- 次のような場所に設置しないでください。音質悪化の原因、または故障の原因となります。

- 振動の多い場所
窓際など直射日光が当たる場所
暖房器具のそばなど温度に激変しやすい場所
機械に温度が低い場所
湿気が多い場所や風通しが悪い場所
ほこりの多い場所
- 放熱をよくなるために、本機の上には物を置かないでください。
- パソコンファンが熱を発生する機器の上に本機を置かないでください。

結露について

本機を寒い場所から暖かい場所へ移動したときや、寒い部屋を暖めた直後など、気圧が急激に変化するを結露を生じることがあります。

結露したときは、約1～2時間放置してから電源を入れておきましょう。

製品のお手入れ

製品の汚れは、柔らかい布でかぶさず拭いてください。化学ぞうきん、ベンジン、シンナー、アルコールなどご使用しないでください。表面を傷める、または色落ちさせる原因となります。

ユーザー登録について

下記のウェブサイトに、オンラインでのユーザー登録をお願い致します。

https://tascam.jp/login

アフターサービス

この製品には、保証書が添付(本書に記載)されています。大切に保管してください。万一が起きた場合は保証書に添付されている保証書の印印やご購入日の記載がなくては、無料修理の対象になりませんので、ご購入時のシールなどをご購入・ご購入日記載する物を一緒に保管してください。

●保証期間中、お買い上げ日より1年です。保証期間中は、記載内容によりティアック修理センター (本書に記載) が無料修理致します。その他の詳細については、保証書をご確認ください。

●保証期間経過後、または保証書を提示できない場合の修理などについては、お買い上げの販売店またはティアック修理センター (本書に記載) にご相談ください。

●万一、故障が発生した場合は使用を中止し、お買い上げの販売店またはティアック修理センター (本書に記載) までご連絡ください。修理を依頼する場合は、次の内容をお知らせください。

なお、本機の修理、もしくは不具合により発生した付随的損害 (録音内容などの補償) の費用については、ご負担となります。

本機を使用したシステム内の設定メタデータなどの記憶内容を消失した場合の修理に関しては、修理を依頼するご負担を負う責任を負います。

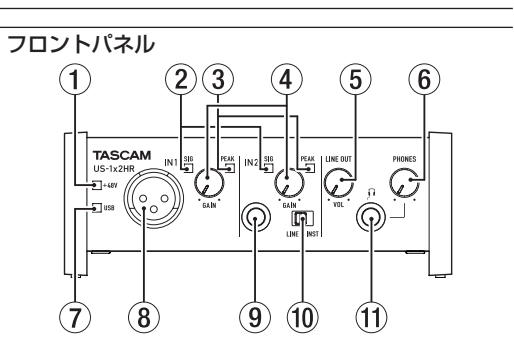
- 型名: US-1x2HR
- 製品型番 (Serial No.)
- 故障の状況 (できるだけ詳しく)

お買い上げ年月日
本機をお買い上げ販売店
この機器の修理性能および (製品の機能を維持するために必要と判断) を製造後切り切り後、8年保有しています。

●本機を廃棄する場合には必要となる収集費などの費用は、お客様の負担となります。

各部の名称

フロントパネル



- ファント電源インジケータ**
リアパネルのファント電源スイッチ (※) が [ON] のときにインジケータが点灯します。
- SIGインジケータ**
SIGインジケータは、IN1 / IN2 / LINE IN L-R端子 (※ / ※ / ※) に信号 (–32dBFS以上) が入力されている際、緑色に点灯します。
- PEAKインジケータ**
PEAKインジケータは、IN1 /IN2/LINE IN L-R端子 (※ / ※ / ※) の信号 (–1dBFS以上) が変直前から点灯します。
- Gainつまみ**
IN1 / IN2端子 (※ / ※) からの入力レベルを調整します。
- LINE OUTつまみ**
LINE OUT L-R端子 (※) の出力レベルを調整します。
- PHONESつまみ**
PHONES端子 (※) の出力レベルを調整します。

- ▲注意**
ヘッドホンを接続する場合は、PHONESつまみで音量を最小にしてください。突然大きな音が出て、聴覚障害などの原因となることがあります。

- 7) USBインジケータ**
USB接続の有無を点灯します。

Mac 専用ソフトウェアのインストール

- IN1端子**
パソコンにUSBケーブルで接続する前に、Mac 専用ソフトウェアをインストールしてください。
- Gatekeeperの設定**
インストール中に警告画面が出る場合があります。Gatekeeperについては、リファレンスマニュアル 第3章「インストール」の「Gatekeeperについて」をご参照ください。
- Mac 専用ソフトウェアのインストール手順**
1. TASCAMのウェブサイト (https://tascam.jp/rd/) から、ご使用OSに合った最新の Mac 専用ソフトウェアをダウンロードし、お使いのパソコンに保存してください。
- IN2端子**
TRS標準ジャックによる入力端子です。TRSジャックは、フロントパネルにあるLINE/INSTスイッチ (※) により、バランス/アンバランス (LINE) またはアンバランス/非平衡 (INST) の切り換えが可能です。
- LINE/INSTスイッチ**
IN2端子 (※) の入力モードに応じて設定します。
- IN2端子**
オーディオ機器を接続する場合は、LINEに、ギターやベースなど出カインピーダンスの高い機器を接続する場合は、INSTにします。

- PHONES端子**
ステレオヘッドホンに接続するためのステレオ標準ジャックです。リアパネルのLINE OUT L-R端子 (※) と同じ音量が出力されます。ミッドボウのヘッドホンを接続する場合は、変換アダプターをご確認ください。

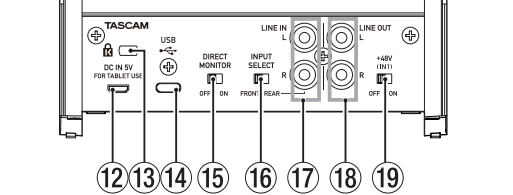
- この製品の構成には、ダウンロードしたファイルが添付されていない場合があります。その場合は、zipファイルを解凍してからデスクトップにダウンロードしてください。
- インストーラが起動しますので、「**続ける**」ボタンをクリックします。(Fig.B)

▲注意
指示を守らないと、人がけがをする可能性がある場合に記載します。

▲注意
指示を守らないと、人がけがをする可能性がある場合に記載します。

▲注意
指示を守らないと、人がけがをする可能性がある場合に記載します。

リアパネル



- DC IN 5V端子 (Micro USBタイプ)**
iOSデバイスなど無電源供給で動作しない機器と接続する場合、USB電源アダプターやモバイルバッテリーなどの電源デバイスを使用して、本機に電源を供給する必要があります。詳しくは、本書の「iOSデバイスで使用する場合」をご参照ください。

- ケンジントンロック装置穴**

- USB端子**
USB Type-C/USBポートです。

- DIRECT MONITORスイッチ**
このスイッチが [ON] のとき、Settings Panelの Monitor Balance スライダーが有効になり、選択がないモニター (ダイレクトモニター) が機能になります。Settings Panelの Monitor Balance スライダーを使って、入力端子からの入力信号と、パソコンからの出力信号のモニターバランスを調整します。

- INPUT SELECTスイッチ**
入力モードに応じて設定します。

- フロントパネルのIN1 / IN2端子 (※ / ※) に接続する場合は「FRONT」側に、リアパネルのLINE IN L-R端子 (※) に接続する場合は「REAR」側にします。**

- LINE IN L-R端子**
RCANインジケータタブのアナログ入力端子です。

- LINE OUT L-R端子**
RCANインジケータタブのアナログ出力端子です。

- ファント電源スイッチ**
IN1端子 (※) に+4.5Vのファント電源を供給するためのスイッチです。

専用ソフトウェアをインストールする

本機を使用するには、パソコンに専用ソフトウェアをインストールする必要があります。専用ソフトウェアは、随時ダウンロードし、随時インストールできます。

別売の専用ACアダプター (TASCAM PS-P5E2C)、外付けバッテリーパック BP-6AまたはApple純正のPad / iPhoneに付属のUSB電源アダプターを、別売のUSBケーブルと接続して、DC IN 5V端子 (※) に接続します。

- Windows / パソコンは、専用ソフトウェアをインストールすると Windows 専用のドライバー、および Windows 専用のSettings Panel (アプリケーション) がインストールされます。
- Mac の場合は、専用ソフトウェアをインストールすると Mac 専用のSettings Panel (アプリケーション)のみをインストールします。ドライバーは、OS標準のドライバーを使用します。
- iOSデバイスの場合は、iOS標準のドライバーを使用しますため、専用ソフトウェアをインストールする必要はありません。

▲注意
ソフトウェアのインストール時には、他のアプリケーションを終了してからインストールを開始してください。

ソフトウェアのインストール時には、他のアプリケーションを終了してからインストールを開始してください。

Windows 専用ソフトウェアのインストール

▲注意
パソコンと本機をUSBケーブルで接続する前に、Windows 専用ソフトウェアのインストールを完了してください。

パソコンに Windows 専用ソフトウェアをインストールする前に本機をUSBケーブルで接続し、パソコンにインストールウェアの検索ツールが起動してしまっている場合は、そのウェアを終了させて、USBケーブルを抜いてください。

3. 解決できなかった場合はフォルダ内にある「TASCAM_USR_Installer_x.xxx.exe」を実行してください。

zipファイルを開くと、インストールランチャーが起動します。

2. 実行した場合は、インストールは自動的に進みます。zipファイルを開き実行した表示されるメニューから「すべてインストール」を選択すると自動的に実行が完了します。

4. 「セキュリティの警告」または「ユーザーアカウント制御」の画面が表示されますので、「はい」(Y) ボタンをクリックします。

5. 使用許諾契約書の内容を確認し、内容に同意ができたら、「同意する」(A) を選択します。

次に「次へ (N) 」 ボタンをクリックします。(Fig.A)

次に「インストール (I) 」 ボタンをクリックします。(Fig.B)

▲注意
インストールを完了させると、ダブルクリックで開かれたフォルダで48V電源を実行した場合は、インストールは自動的に進みます。zipファイルを開き実行した表示されるメニューから「すべてインストール」を選択すると自動的に実行が完了します。

4. 「セキュリティの警告」または「ユーザーアカウント制御」の画面が表示されますので、「はい」(Y) ボタンをクリックします。

5. 使用許諾契約書の内容を確認し、内容に同意ができたら、「同意する」(A) を選択します。

次に「次へ (N) 」 ボタンをクリックします。(Fig.A)

次に「インストール (I) 」 ボタンをクリックします。(Fig.B)

▲注意
インストールを完了させると、ダブルクリックで開かれたフォルダで48V電源を実行した場合は、インストールは自動的に進みます。zipファイルを開き実行した表示されるメニューから「すべてインストール」を選択すると自動的に実行が完了します。

4. 「セキュリティの警告」または「ユーザーアカウント制御」の画面が表示されますので、「はい」(Y) ボタンをクリックします。

5. 使用許諾契約書の内容を確認し、内容に同意ができたら、「同意する」(A) を選択します。

次に「次へ (N) 」 ボタンをクリックします。(Fig.A)

次に「インストール (I) 」 ボタンをクリックします。(Fig.B)

▲注意
インストールを完了させると、ダブルクリックで開かれたフォルダで48V電源を実行した場合は、インストールは自動的に進みます。zipファイルを開き実行した表示されるメニューから「すべてインストール」を選択すると自動的に実行が完了します。

4. 「セキュリティの警告」または「ユーザーアカウント制御」の画面が表示されますので、「はい」(Y) ボタンをクリックします。

5. 使用許諾契約書の内容を確認し、内容に同意ができたら、「同意する」(A) を選択します。

次に「次へ (N) 」 ボタンをクリックします。(Fig.A)

次に「インストール (I) 」 ボタンをクリックします。(Fig.B)

▲注意
インストールを完了させると、ダブルクリックで開かれたフォルダで48V電源を実行した場合は、インストールは自動的に進みます。zipファイルを開き実行した表示されるメニューから「すべてインストール」を選択すると自動的に実行が完了します。

4. 「セキュリティの警告」または「ユーザーアカウント制御」の画面が表示されますので、「はい」(Y) ボタンをクリックします。

5. 使用許諾契約書の内容を確認し、内容に同意ができたら、「同意する」(A) を選択します。

次に「次へ (N) 」 ボタンをクリックします。(Fig.A)

次に「インストール (I) 」 ボタンをクリックします。(Fig.B)

▲注意
インストールを完了させると、ダブルクリックで開かれたフォルダで48V電源を実行した場合は、インストールは自動的に進みます。zipファイルを開き実行した表示されるメニューから「すべてインストール」を選択すると自動的に実行が完了します。

Mac 専用ソフトウェアのインストール

▲メモ
パソコンにUSBケーブルで接続する前に、Mac 専用ソフトウェアをインストールしてください。

Gatekeeperの設定は、インストール中に警告画面が出る場合があります。Gatekeeperについては、リファレンスマニュアル 第3章「インストール」の「Gatekeeperについて」をご参照ください。

Mac 専用ソフトウェアのインストール手順

1. TASCAMのウェブサイト (https://tascam.jp/rd/) から、ご使用OSに合った最新の Mac 専用ソフトウェアをダウンロードし、お使いのパソコンに保存してください。

2. 保存したMac 専用ソフトウェアのディスクイメージファイル「[USR_Installer_x.xxx.dmg]」を実行してください。

3. インストーラが起動しますので、「**続ける**」ボタンをクリックします。(Fig.B)

▲注意
指示を守らないと、人がけがをする可能性がある場合に記載します。

▲注意
指示を守らないと、人がけがをする可能性がある場合に記載します。

▲注意
指示を守らないと、人がけがをする可能性がある場合に記載します。

▲注意
指示を守らないと、人がけがをする可能性がある場合に記載します。

▲注意
指示を守らないと、人がけがをする可能性がある場合に記載します。

▲注意
指示を守らないと、人がけがをする可能性がある場合に記載します。

▲注意
指示を守らないと、人がけがをする可能性がある場合に記載します。

4. 次に希望の言語を選択し、「**続ける**」ボタンをクリックします。(Fig.D)

5. 「使用許諾契約を続ける」ボタンをクリックして、使用許諾契約の内容を確認します。内容に同意ができたら、「**同意する**」を選択します。(Fig.D)

次に「**続ける**」ボタンをクリックします。

次に「**続ける**」ボタンをクリックします。

次に「**続ける**」ボタンをクリックします。

次に「**続ける**」ボタンをクリックします。

次に「**続ける**」ボタンをクリックします。

次に「**続ける**」ボタンをクリックします。

次に「**続ける**」ボタンをクリックします。

次に「**続ける**」ボタンをクリックします。

次に「**続ける**」ボタンをクリックします。

次に「**続ける**」ボタンをクリックします。

次に「**続ける**」ボタンをクリックします。

次に「**続ける**」ボタンをクリックします。

次に「**続ける**」ボタンをクリックします。

次に「**続ける**」ボタンをクリックします。

次に「**続ける**」ボタンをクリックします。

次に「**続ける**」ボタンをクリックします。

次に「**続ける**」ボタンをクリックします。

次に「**続ける**」ボタンをクリックします。

次に「**続ける**」ボタンをクリックします。

次に「**続ける**」ボタンをクリックします。

次に「**続ける**」ボタンをクリックします。

次に「**続ける**」ボタンをクリックします。

次に「**続ける**」ボタンをクリックします。

次に「**続ける**」ボタンをクリックします。

次に「**続ける**」ボタンをクリックします。

次に「**続ける**」ボタンをクリックします。

次に「**続ける**」ボタンをクリックします。

次に「**続ける**」ボタンをクリックします。

次に「**続ける**」ボタンをクリックします。

次に「**続ける**」ボタンをクリックします。

次に「**続ける**」ボタンをクリックします。

次に「**続ける**」ボタンをクリックします。

次に「**続ける**」ボタンをクリックします。

次に「**続ける**」ボタンをクリックします。

次に「**続ける**」ボタンをクリックします。

次に「**続ける**」ボタンをクリックします。

次に「**続ける**」ボタンをクリックします。

次に「**続ける**」ボタンをクリックします。

次に「**続ける**」ボタンをクリックします。</