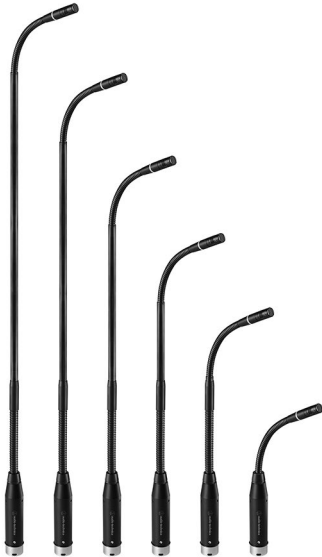




ES925C6/XLR  
ES925C12/XLR  
ES925C15/XLR  
ES925C18/XLR  
ES925C21/XLR  
ES925C24/XLR

Manuale dell'utente  
MICROFONO A COLLO D'OCA MODULARE  
A CONDENSATORE CARDIOIDE  
CON MODULO DI ALIMENTAZIONE XLR



audio-technica

## ■ Introduzione

Grazie per aver acquistato questo prodotto. Prima dell'utilizzo, leggere attentamente il manuale dell'utente per assicurarsi che il prodotto sia usato correttamente. Conservare il manuale come riferimento futuro.

## ■ Caratteristiche

- Sistema microfonico modulare costituito da capsula serie ES, collo d'oca e modulo di alimentazione.
- Il LED RGB integrato nel collo d'oca può essere collegato senza problemi con i prodotti della serie ATUC e il supporto da scrivania (AT8699R).
- Inserire il modulo di alimentazione in un connettore XLRM standard, oppure utilizzare l'adattatore per asta filettata a montaggio rapido (AT8473) per montarlo su un'asta del microfono.
- Sostituendo la capsula, è in grado di coprire un'ampia gamma di acquisizione audio compresa tra 90° e 360°.

## ■ Precauzioni di sicurezza

Anche se questo prodotto è progettato per essere adoperato in totale sicurezza, usi errati potrebbero provocare incidenti. Per garantire il massimo livello di sicurezza, attenersi scrupolosamente a tutte le avvertenze e le precauzioni sull'uso del prodotto.

## ■ Precauzioni sull'uso del prodotto

- Per evitare malfunzionamenti, il prodotto non deve essere sottoposto agli urti.
- Non smontare, modificare o tentare di riparare il prodotto.
- Per evitare scosse elettriche o lesioni, non toccare il prodotto con le mani bagnate.
- Non riporre il prodotto alla luce diretta del sole, vicino ai termosifoni oppure in luoghi caldi, umidi o polverosi.

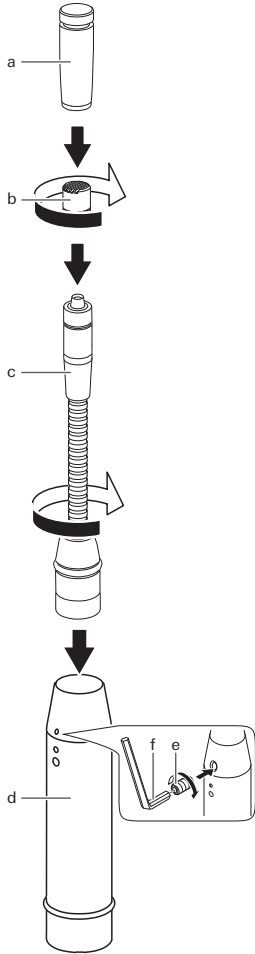
## ■ Note sull'utilizzo

- Non far oscillare o tirare il prodotto. In caso contrario, è possibile che il microfono si disconnetta o si danneggi.
- Il circuito del microfono impiega circa 30 secondi per stabilizzarsi, dopo l'accensione. Durante questa fase di avvio, è possibile che si verifichino dei disturbi audio.
- Prima dell'uso verificare che l'alloggiamento sia messo a terra, con la linguetta del cavo microfonico ben bloccata.
- Non piegare eccessivamente il collo d'oca del microfono, non ruotare le estremità della capsula né tirarle a sé per non causare disconnessioni o guasti.
- Il prodotto è un sistema modulare che comprende la capsula microfonica, il collo d'oca e il modulo di alimentazione. Assicurarsi che le parti siano ben fissate prima dell'utilizzo.
- Non rimuovere l'anello a O di gomma del modulo di alimentazione che collega la parte inferiore del collo d'oca alla parte inferiore del modulo di alimentazione XLR.
- Durante il montaggio delle parti, rimuovere il tappo nero sul lato della capsula che si collega al collo d'oca. **Non rimuovere la parte in silicone sulla parte di connessione della capsula.**



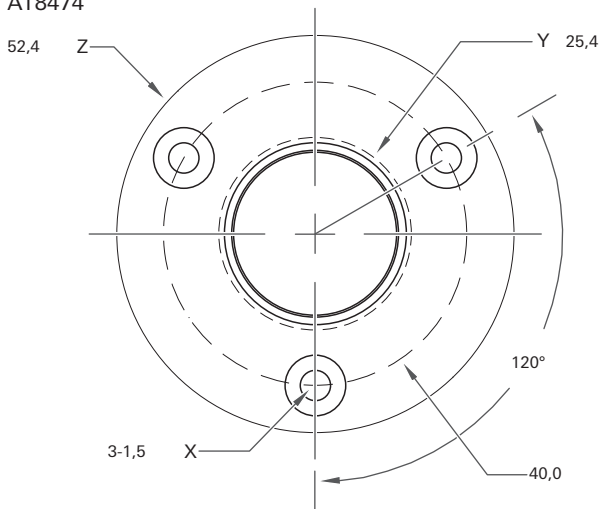
## Montaggio

- Inserire il collo d'oca (c) ruotandolo nel modulo di alimentazione XLR (d).
    - Serrarlo finché non ruota più e utilizzare la chiave esagonale (f) per stringere le vite di fermo (e) e fissare il collo d'oca in posizione.
    - Collegare la capsula (b) al collo d'oca, e montare lo schermo antivento (a).
- \* Se le parti non vengono strette a sufficienza, potrebbero verificarsi dei problemi, come ad esempio un'errata illuminazione dei LED in base ai colori impostati, oppure l'assenza di audio.



- Se si desidera utilizzare l'AT8474, effettuare i fori di montaggio (con un diametro di 1,5 mm (X) sulla circonferenza del cerchio con diametro da 40 mm) sulla superficie di installazione.
  - Effettuare un foro dal diametro di 25,4 mm al centro (Y) della superficie di installazione per il modulo di alimentazione XLR.
  - Il diametro esterno della superficie di installazione è pari a 52,4 mm (Z).

### AT8474



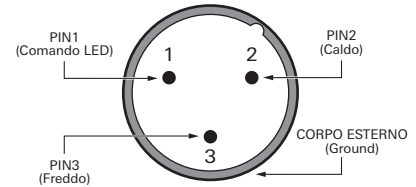
## Colore LED



▼	1	2	3
SPENTO	ROSSO	VERDE	GIALLO
4	5	6	7
BLU	MAGENTA	CIANO	BIANCO



## Cablaggio



Controllo LED disponibile solo con i prodotti della serie ATUC e il supporto da scrivania AT8699R.

## ■ Specifiche tecniche

### ES925Cx/XLR

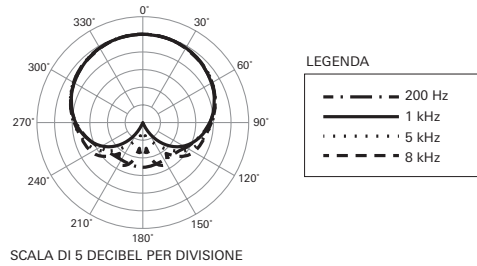
x = 6/12/15/18/21/24

Capsula	Condensatore polarizzato permanentemente, a piastra posteriore, a carica fissa
Caratteristica polare	Cardioide
Risposta in frequenza	30 - 20.000 Hz
Sensibilità a circuito aperto	-40 dB (10,0 mV) (0 dB = 1V/Pa, 1 kHz)
Impedenza	130 ohm
Max pressione sonora d'ingresso	140 dB SPL (1kHz a 1% THD)
Gamma dinamica	112 dB (1kHz a SPL max)
Rapporto segnale/rumore	66 dB (1 kHz a 1 Pa, pesata in A)
Requisiti alimentazione phantom	11 - 52 V CC, 6,7 mA
Peso	ES925C6/XLR: 102 g
	ES925C12/XLR: 126 g
	ES925C15/XLR: 131 g
	ES925C18/XLR: 136 g
	ES925C21/XLR: 141 g
	ES925C24/XLR: 146 g
Dimensioni	ES925C6/XLR: 197,4 mm x 20,2 mm x 20,2 mm
	ES925C12/XLR: 304,8 mm x 20,2 mm x 20,2 mm
	ES925C15/XLR: 381 mm x 20,2 mm x 20,2 mm
	ES925C18/XLR: 457,2 mm x 20,2 mm x 20,2 mm
	ES925C21/XLR: 533,4 mm x 20,2 mm x 20,2 mm
	ES925C24/XLR: 609,6 mm x 20,2 mm x 20,2 mm (A x L x P)
Connettore di uscita	Tipo XLRM a 3 pin
Capsule intercambiabili opzionali	ESE-Ha (100°), ESE-Oa (360°), ESE-MLa (90°)

Schermo antivento AT8109a,  
supporto isolante universale AT8474,  
adattatore per asta filettata a montaggio rapido AT8473,  
adattatore per conversione vite (da 5/8"-27 a 3/8"-16),  
vite di fermo (M2x2 mm) 2 pz., chiave esagonale (0,89 mm)

#### Accessori inclusi

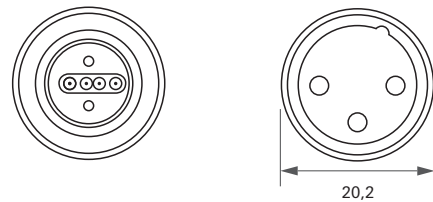
## ■ Caratteristica polare



## ■ Risposta in frequenza



## ■ Dimensioni



Modulo di alimentazione XLR (ES8544)

